



Katastrofat dhe Rreziqet: I n f o r m a c i o n i d h e K o m u n i k i m i



REGIONAL ENVIRONMENTAL CENTER

Katastrofat dhe Rreziqet: I n f o r m a c i o n i dhe Komunikimi

Material edukativ për Qendrat Aarhus

Përmbajtja

Shkurtime	4
Hyrje	5
Mësimet kryesore të nxjerra	7
Sistemet paralajmëruese dhe parashikuese.....	7
Shërbimet e integruara të shpëtimit	7
Legjislacioni i duhur.....	7
Planifikimi dhe planifikimi urban.....	8
Bashkëpunimi ndërkombëtar	8
Edukimi dhe rritja e ndërgjegjësimit	8
Përvoja e Republikës Çeke: Mbrojtja dhe parandalimi.....	9
Ndryshimet e nevojshme	10
Ndryshimet kryesore legjislative – Situatat e emergjencave.....	10
Ndryshimet kryesore legjislative – Planifikimi dhe koordinimi	10
Parandalimi i përmytjeve	12
Planifikimi strategjik.....	12
Parandalimi i plotë	13
Planifikimi taktik dhe operativ.....	14
Përvoja e Republikës Çeke: Katastrofat në vazhdim dhe përgjegjësitë	15
Paralajmërimi (sistemet e paralajmërimit të hershëm, përgjegjësitë).....	15
Komunikimi	17
Evakuimi dhe shpëtimi	17
Ndihma humanitare	17
Siguria dhe rimëkëmbja	18
Asistenca sociale	18
Përvoja e Republikës Çeke: Muret kundër përmytjeve dhe barrierat e lëvizshme.....	19
Ndërtimi i murit kundër përmytjeve	19
Segmentet e murit kundër përmytjes	20
Përvoja e Republikës Çeke: Katastrofa të tjera	21
Publikimi dhe rritja e ndërgjegjësimit	22

Shkurtime

ADA	Agjencia Austriake për Zhvillim
OShC	Organizatë e shoqërisë civile
RRK	Reduktimi i riskut të katastrofave
ENVSEC	Nisma për Mjedisin dhe Sigurinë
ShISh	Shërbim i integruar shpëtimi
OJQ	Organizatë joqeveritare
OSBE	Organizata për Siguri dhe Bashkëpunim në Evropë
REC	Qendra Rajonale Mjedisore për Evropën Qendrore dhe Jugore
UNDP	Programi i Zhvillimit të Kombeve të Bashkuara
UNECE	Komisioni Ekonomik për Evropën e Kombeve të Bashkuara
UNEP	Programi Mjedisor i Kombeve të Bashkuara

Hyrje

Në gjithë rajonet ku operon Nisma për Mjedisin dhe Sigurinë (ENVSEC¹), njerëzit, shoqëritë dhe ekonomitë preken nga rreziqe natyrore si tërmetet, rrëshqitjet e dheut dhe përmbytjet. Ndonëse shumë katastrofa janë të natyrës ndërkuftare, shumica e pasojave janë evidente në nivel komuniteti. Ndikimet e rreziqeve natyrore rëndohen nga degradimi mjedisor dhe nga frekuenca e shtuar e ndryshimeve klimaterike – ngjarjeve ekstreme të nxitura të motit. Veç kësaj, dobësia njerëzore po rritet për shkak të dendësisë së popullsisë dhe të mungesës apo padobishmërisë së politikave qeveritare në të gjitha stadet e reduktimit të riskut të katastrofave (RRK²) — planifikimi, monitorimi, sistemet e paralajmërimit të hershëm, masat mbrojtëse, operacionet e shpëtimit, ndreqja dhe rehabilitimi, si dhe ndihma humanitare dhe sociale.

Palët e interesuara vendore mund të luajnë një rol me rëndësi për forcimin e aftësisë ripërtëritëse të komunitetit ndaj katastrofave dhe rritjen e sigurisë mjedisore, duke maksimizuar ndërgjegjësimin dhe duke nxitur pjesëmarrjen civile në veprimtaritë për gatishmërinë ndaj katastrofave. Megjithatë, kjo kërkon njohuritë dhe kapacitetet përkatëse nga ana e palëve të interesuara vendore, si dhe bashkëpunimin e afërt mes autoriteteve vendore, shoqërisë civile dhe sektorit privat, ku secili duhet të ketë përgjegjësi të përcaktuara qartë.

Bashkëpunimi i suksesshëm për reduktimin dhe zbutjen e risqeve të katastrofave kërkon forcimin e përpjekjeve në nivele vendore, kombëtare dhe rajonale, përmes pjesëmarrjes dhe partneritetit të të gjitha palëve të interesuara, përfshirë agjencitë e qeverisjes qendrore, autoritetet qeverisëse rajonale dhe vendore, botën akademike, organizatat joqeveritare (OJQ) dhe komunitetet e përfshira.

Qendrat Aarhus dhe qendrat publike të informimit mjedisor mund të shërbejnë si platforma komunikimi dhe të nxisin partneritetin mes palëve të interesuara në rajonet ENVSEC. Këto qendra janë ngritur nga Organizata për Siguri dhe Bashkëpunim në Evropë (OSBE) në kuadrin e ENVSEC për të mbështetur zbatimin e Konventës mbi Qasjen në Informacion, Pjesëmarrje Publike në Vendimmarrje dhe Qasje në Drejtësi në Çështjet Mjedisore (Konventa Aarhus) e Komisionit Ekonomik për Evropën të Kombeve të Bashkuara (UNECE). Aktualisht, rrjeti përfshin 60 Qendra Aarhus në 14 vende në rajonet ENVSEC (Shqipëri, Armeni, Azerbajxhan, Bjellorusi, Bosnje dhe Hercegovinë, Gjeorgji, Kazakistan, Kirgistan, Moldavi, Mali i Zi, Serbi, Tashkistan, Turkmenistan dhe Ukrainë).

Ngritja e kapaciteteve për Qendrat Aarhus është një komponent i programeve të punës së ENVSEC në të gjitha rajonet e saj: Azia Qendrore, Evrope Lindore, Kaukazi Jugor dhe Evropa Jug-Lindore (EJL).

Përmes promovimit dhe vënies në praktikë të parimeve thelbësore të Konventës Aarhus — e drejta e informacionit, e drejta e pjesëmarrjes dhe e kërkimit të qasjes në drejtësi — dhe sigurimit të platformave që bashkojnë autoritetet qeverisëse kombëtare dhe vendore, OJQ dhe përfaqësues të sektorit privat, Qendrat Aarhus shërbejnë si struktura të përfshirjes sociale të Nismës ENVSEC në një numër vendesh.

Roli i Qendrave Aarhus krijon një mundësi për përfshirjen e tyre praktike dhe kontributin në RRK. Ndonëse kapacitetet aktuale të qendrave individuale ndryshojnë, ekziston një grup zonash specifike ku mund të fokusohen qendrat, sipas kapaciteteve dhe ekspertizës së tyre individuale. Përvoja e fituar nga bashkëpunimi me një numër qendrash gjatë projektit ENVSEC “Forcimi i kapaciteteve të Qendrave Aarhus për reduktimin e riskut të katastrofave me qëllim rritjen e ndërgjegjësimit të komuniteteve vendore”,

1 Nisma për Mjedisin dhe Sigurinë (ENVSEC) u krijua në vitin 2003 nga OSBE, UNDP dhe UNEP. Në vitin 2006, ENVSEC u forcua me shtimin e dy anëtarëve të rinj – UNECE dhe REC. ENVSEC punon në katër rajone: Azia Qendrore, Evropa Lindore, Kaukazi Jugor dhe Evropa Jug-Lindore.

2 Rreziqet natyrore shpesh pasohen nga katastrofa. Ashpërsia e një katastrofe varet nga shkalla e ndikimit të saj në shoqëri dhe në mjedis. Reduktimi i rreziqeve të katastrofës përfshin përpjekje sistematike për të analizuar dhe reduktuar faktorët rastësorë të katastrofave. Reduktimi i ekspozimit ndaj rreziqeve, minimizimi i cenueshmërisë së njerëzve dhe pronës, menaxhimi me zgjuarsi i tokës dhe mjedisit, si dhe përmirësimi i gatishmërisë dhe sistemeve të paralajmërimit të hershëm për ngjarjet e pafavorshme janë shembuj të praktikave RRK.

mbështetur nga qeveritë e Zvicrës, Finlandës dhe Austrisë, tregon se fushat e domosdoshme që duhen trajtuar përfshijnë edukimin dhe monitorimin publik. Mund të ketë vend për një bashkëpunim më teknik lidhur me RRK — veçanërisht hartëzimi i riskut, planifikimi urban dhe pjesëmarrja publike, për shembull. Megjithatë, përfshirja e qendrave do të ndryshojë nga vendi në vend dhe do të varet nga kapacitetet dhe niveli i ekspertizës së çdo qendre individuale.

Kjo broshurë u jep Qendrave Aarhus një pasqyrë të plotë të RRK, mbështetur në përvojën e Republikës Çeke. Bazuar në nevojat e identifikuara nga qendrat individuale, një theks më i madh është vënë tek edukimi dhe përhapja e informacionit.

Mësimet kryesore të nxjerra

Në kuadrin e projektit ENVSEC “Forcimi i kapaciteteve të Qendrave Aarhus për reduktimin e riskut të katastrofave me qëllim rritjen e ndërgjegjësimit të komuniteteve vendore”, u mbajtën shtatë seminare kombëtare trajnimi për Qendrat Aarhus dhe palë të tjera të interesuara mbi menaxhimin e riskut të katastrofave me bazë komunitare, komunikimin e duhur dhe aftësitë përfshirëse, në shtatë vende: Shqipëri, Armeni, Bosnje dhe Hercegovinë, Kirgistan, Moldavi, Serbi dhe Taxhikistan. Bazuar në diskutimet që u zhvilluan gjatë këtyre seminareve dhe në konkluzionet e arritura, REC përgatiti një grup mësimesh të nxjerra, siç paraqiten më poshtë.

Sistemet paralajmëruese dhe parashikuese

Sistemet e paralajmërimit të hershëm kontribuojnë për parandalimin e viktimave dhe reduktimin e humbjeve materiale. Këto sisteme duhet të jenë vazhdimisht operative (24/7 online), përfundimet duhet të jenë të lehta në përdorim dhe lehtësisht të arritshme. Sistemet moderne i publikojnë përfundimet (monitoruese dhe parashikuese, njëkohësisht) në rrjet, dhe faqet e internetit me dizajn reagues janë gjithashtu të lehta për përdorim në celular. Aplikacionet speciale për *smartphone* janë një tjetër opsion praktik.

Shërbimet e integruara të shpëtimit

Integrimi i të gjitha shërbimeve të shpëtimit është me rëndësi shumë të madhe. Krijimi i një kuadri që përcakton përgjegjësi të qarta, si dhe me një strukturë të qartë kontrolli dhe komandimi është thelbësor. Trajnimet e rregullta janë shumë të rëndësishme. Shërbimi i integruar i shpëtimit (ShiSh) në Republikën Çeke drejtohet nga oficerë të skuadrave zjarrfikëse, çka është provuar si një zgjidhje shumë praktike dhe efikase. Skuadrat zjarrfikëse janë shtylla kurrizore e ShiSh-it çek dhe oficerët kanë autoritetin për të drejtuar operacionet e shpëtimit. Skuadrat zjarrfikëse janë përgjegjëse për të gjitha detyrat strategjike dhe operative, si ndërtimi i barrierave të lëvizshme kundër përmbytjeve. Puna e shpëtimit ka gjithashtu edhe një dimension social dhe psikologjik, ku organizatat e shoqërisë civile (OSHC) kanë një rol potencial.

Legjislacioni i duhur

Është me rëndësi të krijohet legjislacioni i duhur për gjendjet e katastrofave për të përcaktuar përgjegjësitë e autoriteteve vendore dhe ShiSh. Ky legjislacion u mundëson autoriteteve vendore që t’i detyrojnë qytetarët të largohen nga pronat e tyre, të përdorin burime private (makina, makineri ndërtimi) për përballimin e katastrofës, si dhe të shmangin disa procedura administrative standarde (për shembull, procedurat e prokurimit publik). Legjislacioni përcakton gjithashtu përgjegjësitë lidhur me sistemet parashikuese dhe paralajmëruese, si dhe me planifikimin.

Planifikimi dhe planifikimi urban

Në rast katastrofash duhen hartuar plane për reagim në nivel kombëtar dhe vendor administrimi. Këto plane duhet të përcaktojnë, për shembull, përgjegjësitë, zonat e rrezikuara, rezervat e teknologjisë dhe sistemet e komunikimit.

Planifikimi urban luan një rol vendimtar për udhëheqjen dhe mbrojtjen e zhvillimit të rregullt të vendbanimeve dhe zonave urbane. Planifikimi në nivel vendor duhet të marrë në konsideratë katastrofat potenciale, si dhe të ndjekë rekomandimet e ekspertëve. Rekomandimet bazë duhen përfshirë në legjislacion. Në shumicën e vendeve EJL, të paktën, përfshirja e publikut në planifikimin urban është parashikuar në legjislacion, ndaj do të ishte me vend që të forcohej më tej roli i tyre parashikues.

Bashkëpunimi ndërkombëtar

Janë krijuar disa mekanizma për RRK-në që bazohen në zonat e baseneve lumore. Kjo përjasje ka më shumë kuptim për shkak të karakterit të ndryshëm të gjeomorfologjisë dhe hidrologjisë evropiane. Sistemet më të rëndësishme, ku ka marrë gjithashtu pjesë edhe Republika Çeke, përfshijnë mekanizmat e baseneve të lumenjve Danub dhe Elba (<http://www.ceframe.eu>).

Edukimi dhe rritja e ndërgjegjësimit

Ndarja e informacioneve dhe rritja e ndërgjegjësimit, së bashku me edukimin mjedisor, janë fushat kyçe të RRK-së. Këto veprimtari ndihmojnë për promovimin e pjesëmarrjes publike në vendim-marrje, duke përcaktuar më në fund drejtimin e zhvillimit dhe gjendjen e mjedisit.

Qendrat Aarhus dhe OShC-të mund të luajnë një rol vendimtar për mbështetjen e pjesëmarrjes publike, si dhe për edukimin dhe rritjen e ndërgjegjësimit, përmes përdorimit të mjeteve të tilla, si broshurat, faqet e internetit dhe trajnimet. OShC-të dhe Qendrat Aarhus mund të nxisin gjithashtu transferimin ndërkombëtar të ekspertizës.

Përvoja e Republikës Çeke: Mbrojtja dhe parandalimi

Republika Çeke ka pasur një periudhë të gjatë me një klimë shumë të moderuar. Për shkak të vendndodhjes gjeografike, katastrofa të mëdha natyrore, si shkarjet e mëdha të dheut, nuk pritet të ndodhin. Megjithatë, vendi është i cenusshëm nga shkarjet e vogla të dheut, tërmetet, shpërthimet vullkanike dhe tufanet ekstreme. Ndonëse vendi është goditur nga përmytjet, falë kushteve të tij gjeografike dhe hidrologjike ato kanë pasur tendencë për të qenë të moderuara në shtrirje dhe deri kohët e fundit, nuk kanë pasur rreziqe serioze. Zilja e parë e alarmit ra në vitin 1997, kur përmytje të paparashikuara dhe jashtëzakonisht të rënda prekën Moravinë, pjesën lindore të Republikës Çeke. Për shkak të mungesës së monitorimit dhe të sistemeve të paralajmërimit të hershëm, pa përmendur mungesën e planeve, procedurave, përgjegjësive të qarta, teknikave të miratuara dhe stafit të trajnuar, operacionet e shpëtimit përfshinë veprimtari tërësisht të improvizuara të udhëhequra nga Ushtria Çeke. U bë e qartë se një numër i madh procedurash, planesh dhe masash ekzistonin në formën e dokumenteve, por jo në praktikë. Humbjet e mëdha materiale, madje edhe viktima në njerëz, tërhoqën vëmendjen e qeverisë dhe të autoriteteve rajonale ndaj kësaj çështjeje dhe u bënë ndryshime në legjislacion.

Njerëzit që jetojnë jashtë kryeqytetit çek pretendojnë se asgjë nuk i nxit në mënyrë më efektive veprimtaritë për parandalimin e përmytjeve sesa përmytjet që godasin Pragën. Kjo, në fakt, ka ndodhur në vitin 2002, kur edhe infrastruktura më vitale u prek seriozisht. Si rezultat i dëmtimit serioz të kopshtit zoologjik të Pragës, t sistemit të metrosë dhe t impiantit të trajtimit të ujërave të zeza (pa përmendur përmytjen e zyrave qeveritare të vendosura në brigjet e lumit), masat dhe politikat kundër përmytjeve u bënë menjëherë një prioritet i lartë.



Burimi: Jan Stejskal, 2002 (Pragë)

Ndryshimet e nevojshme

Mësimet e nxjerra, të përmbledhura më lart, çuan në miratimin e ndryshimeve të nevojshme legislative (amendamentet kryesore u miratuan në periudhën midis vitit 2000 dhe 2003). U morën masa lidhur me planifikimin, shpërndarjen e përgjegjësive, komunikimin dhe parandalimin.

Ndryshimet kryesore legislative – Situatat e emergjencave

Bazuar në përvojën ndërkombëtare, legjislacioni i ri çek përkufizon dy gjendje emergjence: gjendjen e rrezikut; dhe gjendjen e katastrofës.

Gjendja e rrezikut

Gjendja e rrezikut mund të shpallet nga përfaqësuesi (*hejtman*, apo guvernatori) i secilit prej 14 rajoneve të Republikës Çeke. Synimi kryesor është lehtësimi i procedurave administrative, si marrja me qira apo blerja e pajisjeve. Gjendja e emergjencës shpallet zakonisht kur një rajon goditet nga një katastrofë natyrore, por autoritetet rajonale janë plotësisht të afta ta përballojnë situatën. Megjithatë, në rast përmbytjeje, gjendja e rrezikut mund të shpallet në rajonet fqinje.

Gjendja e katastrofës

Gjendja e katastrofës shpallet nga qeveria kur i gjithë vendi, apo disa rajone, goditen nga një katastrofë serioze dhe kërkohen operacione të menjëhershme në shkallë të madhe. Përveç lehtësimit të procedurave administrative, gjendja e katastrofës pezullon dhe kufizon edhe disa të drejta qytetare. Bazuar në mësimet e nxjerra në vitet 1997 dhe 2002, autoritetet duhet të kenë të drejtën që t'i detyrojnë qytetarët t'i braktisin zonat e prekura, si dhe të drejtën për të përdorur prona private, si makina apo makineri të rënda. Gjendja e katastrofës mund të shpallet për një maksimum prej 30 ditësh, pas së cilës kërkohet miratimi i Parlamentit. Parlamenti mund ta përfundojë gjendjen e katastrofës gjatë periudhës prej 30 ditësh.

Ndryshimet kryesore legislative – Planifikimi dhe koordinimi

Legjislacioni i ri i miratuar (1997-2012) krijon struktura strategjike, taktike dhe operative për trajtimin e situatave të katastrofave. Ndonëse autoriteti, përgjegjësitet dhe detyrat e këtyre organeve ndryshojnë, së bashku ato krijojnë një sistem logjik që u vu në provë me sukses gjatë përmbytjeve të rënda të vitit 2013.

Këshillat e emergjencës

U krijuan **këshillat e emergjencës që** përfshijnë një sistem organesh qeveritare që punojnë në disa nivele, **për t'u marrë si me katastrofat natyrore, ashtu dhe me ato të shkaktuara nga dora e njeriut. Detyrat e tyre ndryshojnë sipas nivelit.**

- **Këshilli qeveritar i emergjencave**
Këshilli qeveritar i emergjencave punon në nivelin më të lartë dhe përfshin kryeministrin dhe ministrin të zgjedhur. Ata përgjigjen për detyrat të nivelit të lartë të sigurisë (ushtarake dhe joushtarake apo të zbulimit).
- **Shtabi qendror i katastrofave**
Kryetari i këtij organi strategjik caktohet nga kryeministri, në varësi të situatës së veçantë. **Kryetari është zakonisht** ministri i Brendshëm apo ministri i Mbrojtjes. Shtabi koordinon gjithë veprimtaritë gjatë situatave emergjente apo katastrofave.
- **Këshillat rajonale dhe të konteve për emergjencat**
Këto janë organe strategjike dhe konsultimi që punojnë në nivel rajonal apo konteje.
- **Shtabi rajonal apo i kontesë për katastrofat**
Kryetari i këtij organi strategjik caktohet nga *hejtman* (përfaqësuesi rajonal apo guvernatori). Shtabi koordinon gjithë veprimtaritë gjatë situatave të emergjencës apo katastrofave në nivel rajonal apo konteje.
- **Shtabet bashkiake për katastrofat**
Këto punojnë në nivel bashkie dhe ngrihen nga kryebashkiaku i qytetit (apo i fshatit).

Komisionet e përmbytjeve

Sistemi i këshillit të emergjencave përfshin komisione specialistësh që fokusohen në detyra praktike lidhur me katastrofa të veçanta. Si rezultat i kushteve në Republikën Çeke, më të zhvilluarit mes këtyre komisioneve janë komisionet e përmbytjeve. Ato janë përgjegjëse për parandalimin, planifikimin, monitorimin, paralajmërimin e hershëm dhe koordinimin strategjik në rast katastrofash në vazhdim. Struktura përbëhet nga pesë nivele:

- **Komisioni qendror** (Ministria e Mjedisit në bashkëpunim me Ministrinë e Brendshme, kryesuar nga ministri i Mjedisit)
- **Komisionet rajonale** (kryesuar nga *hejtman*, apo përfaqësuesi rajonal)
- **Komisionet e konteve**
- **Komisionet e qytetit** (kryesuar nga kryebashkiaku)
- **Komisionet bashkiake** (qytetet e vogla dhe fshatrat kanë komisione që mbikëqyren nga komisioni korrespondues i kontesë)

Sipas nivelit të tyre të veçantë, këto komisione luajnë një rol me rëndësi për planifikimin dhe parandalimin. Gjatë një katastrofe, komisionet luajnë rol strategjik. Në nivel bashkiak, roli i tyre është pjesërisht taktik, ndërsa detyrat operative janë përgjegjësi e ShISH që drejtohet nga skuadra e zjarrfikëseve.

Shërbimi i Integruar i shpëtimit

Një ndër mësimet më të rëndësishme të nxjerra gjatë përmbytjeve çeke në vitin 1997 ishte se të gjitha operacionet e shpëtimit duhen koordinuar nga një pikë komandimi. Pasja e një strukture të qartë dhe efikase komande dhe komunikimi, që duhet ngritur para katastrofës, është thelbësore. Bazuar në përvojën e vitit 1997, kjo rezultoi me integrimin e të gjitha shërbimeve të shpëtimit dhe të organeve bashkëpunuese në një shërbim të vetëm të integruar shpëtimit (ShISH).

Komponentët kryesorë të ShISH:

- Skuadrat e zjarrfikëseve (profesionale dhe vullnetare)
- Shërbimet mjekësore të shpëtimit dhe shërbimi i shpëtimit me helikopter
- Policia e Shtetit

Komponentë shtesë të ShISH:

- Ushtria Çeke (trupa të zgjedhura)
- Policia e qytetit
- Shërbimi civil i mbrojtjes
- Organizata të tjera bashkiake dhe profesionale (shërbimet e emergjencës, etj.)
- OJQ

Organet komanduese në të gjitha nivelet janë skuadrat profesionale zjarrfikëse që kanë strukturën e vet komanduese dhe komunikuese (në nivele kombëtare, rajonale dhe vendore). Pikat e komandës së skuadrave zjarrfikëse ngarkohen me të gjitha detyrat taktike dhe operative.



IBurimi: Jan Stejskal, 2002 (Pragë)

Oficerët e skuadrës zjarrfikëse janë përgjegjës për ruajtjen dhe përdorimin e të gjitha pajisjeve dhe mekanizmave speciale teknike mbrojtëse.



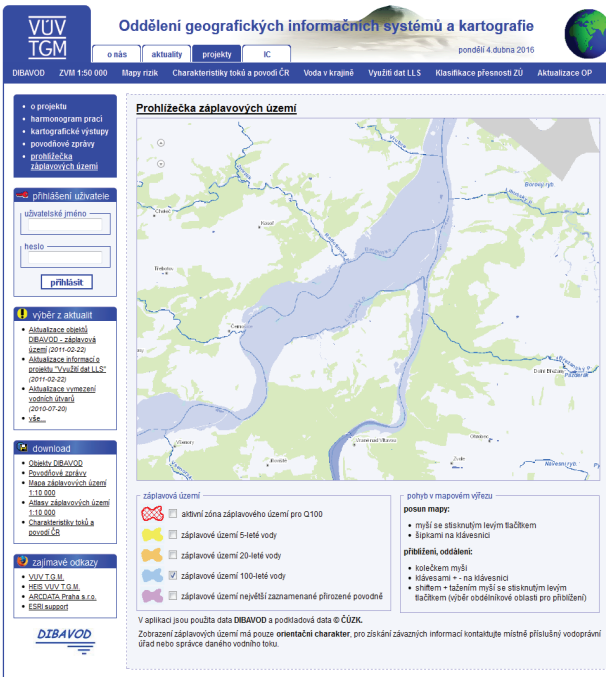
Burimi: Deník/Martin Divíšek, 2013 (Republika Çeke)

Oficerët e skuadrës zjarrfikëse kanë autoritet për menaxhimin e operacioneve të shpëtimit dhe koordinimin e SHSh.

Parandalimi i përmytjeve

Planifikimi strategjik

Bashkitë kanë nisur të hartojnë plane urbane dhe plane zhvillimi lidhur me aftësinë ripërtëritëse të qyteteve dhe zonave të identikuara të përmytjeve (pra, zonat që janë përmytur në shkallë të ndryshme).



Përveç hartave që tregojnë zonat në rrezik, të cilat përpilohen në bazë të të mbledhjes dhe të modelimit të të dhënave, është e dobishme të mbështetemi edhe te përvoja e banorëve vendas, sidomos në nivel bashkiak dhe fshati.

Vendbanimet e vjetra rurale, mullinjët dhe fermat janë ndërtuar aty ku nuk ka pasur risk për përmytje, ose aty ku një risk i tillë ekzistonte, ato ishin ndërtuar në mënyrë të tillë që të minimizohej dëmi (për shembull, mullinjët ndërtoheshin për së gjati, paralel me lumin, me një derë të madhe në secilën anë të katit përdhes, që përdorej ekskluzivisht për magazinim).

Burimi: Pavel Činčera, 2015 (Zonat e përmytjeve)

Ministria e Mjedisit dhe Instituti i Kërkimeve Ujore T. G. Masaryk janë përgjegjëse për mbledhjen e të dhënave dhe për përgatitjen e hartave të zonës së përmytjeve.³ Burimet kryesore të të dhënave janë autoritetet e ujit dhe bashkitë. Këto harta zyrtare përdoren për parandalimin dhe planifikimin urban dhe

3 <http://www.dibavod.cz/70/prohlizecka-zaplavovych-uzemi.html>

gjenden lehtësisht në internet. Bashkitë mund të marrin gjithashtu harta digjitale të autorizuara dhe të dhëna nga instituti për kërkimet ujore.

Trajnimet dhe simulimet janë një pjesë thelbësore e çdo planifikimi strategjik, sepse ndihmojnë për identifikimin e pengesave dhe të sfidave potenciale, si dhe forcojnë komunikimin dhe koordinimin mes palëve kryesore të interesuara. Falë stërvitjes treditore BLACKOUT 2014, organizuar nga Bashkia e Pragës, u identifikuan disa sfida dhe u trajtuan me plane të përditësuara kundër katastrofave (për shembull, një program për transportimin e njerëzve që vareshin nga sistemet e mbijetesës në spitalet më të afërta, rrjetet ndihmëse të komunikimit, etj.).

Parandalimi i plotë

Parandalimi i plotë bazohet në masa strategjike që përmbajnë, për shembull, sisteme për mbrojtjen e natyrës, menaxhimin e qëndrueshëm të pyjeve dhe rivitalizimin e rrjedhave ujore. Për të qenë i suksesshëm, parandalimi i plotë kërkon, në veçanti, edukimin e duhur. Grupet e synuara përfshijnë bashkitë, autoritetet vendore dhe rajonale, si dhe publikun e gjerë.

Një shtrat lumi natyror, apo një shtrat lumi në një gjendje që i ngjan gjendjes së tij të natyrshme, është krejtësisht elastik ndaj përmbytjeve. Prandaj një numër politikash publike mbështesin rinatyalizimin — pra, rikthimin e gjendjes të ngjashme me gjendjen natyrore të shtretërve të lumenjve dhe të rrjedhave ujore. Megjithatë, nevojitet një edukim i zgjeruar për të bindur autoritetet e fshatrave dhe të qyteteve që të zgjedhin rinatyalizimin e lumenjve dhe të përrenjve, në vend që të ndërtojnë struktura betoni.





Para zbatimit të projektit (Šaradice)



Pas zbatimit të projektit (Šaradice)

Zyra Shtetërore e Tokës luan një rol specifik për parandalimin e plotë të përmytjeve. Përveç përgjegjësi të tjera (mbështetje për menaxhimin racional të tokës nga pronarët, mbrojtja e truallit bujqësor, sigurimi i qasjes ndaj tokës, mbrojtja e natyrës dhe mbështetja e kushteve më të mira të jetesës në zonat rurale) zyra ka në ngarkim menaxhimin e ujerave në Republikën Çeke. Synimi është mbrojtja e peizazhit dhe e fshatrave nga efektet e dëmshme të përmytjeve, duke pasur parasysh se rreth 50 për qind e tokës bujqësore çeke konsiderohet e cenueshme. Përveç monitorimit të menaxhimit të ujërave, zyra vë në zbatim një numër projektesh që synojnë rritjen e aftësive ripërtëritëse të peizazhit natyror.

Burimi: Zyra Shtetërore e Tokës, Republika Çeke, 2016

Planifikimi taktik dhe operativ

Vendim-marrja dhe planifikimi lidhur me përgjegjësitë dhe organet ekzekutive përkatëse duhet të angazhojë gjithë palët e interesuara, përfshirë komisionet kundër përmytjeve, bashkitë, OIQ-të, si dhe përfaqësuesit e ShISH. Komunikimi i hapur dhe pjesëmarrja publike janë vendimtare në procesin e planifikimit. Prandaj Qendrat Aarhus kanë një rol të qartë për të mbështetur dhe siguruar pjesëmarrjen e plotë publike në procesin e planifikimit.

Procesi i planifikimit duhet të rezultojë me plane të përshtatshme për katastrofat që mbulojnë përgjegjësitë, masat teknike, magazinimin e makinerive të nevojshme, si dhe krijimin e hartave të zbatueshme. Planet për katastrofat zakonisht përbëhen nga tri pjesë:

- Një **pjesë teknike** që përcakton zonat e përmytjeve, objektet me rëndësi jetësore, objektet që janë shumë të cenueshme, zonat dhe objektet që do të mbrohen (ose jo), si dhe sesi do të zbatohet mbrojtja dhe në çfarë nivel kërcënimi.
- Një **pjesë organizative** që përshkruan përgjegjësitë institucionale dhe personale, sistemet e komandës dhe të kontrollit, mjetet e komunikimit, si dhe jep informacione kontakti për personat përgjegjës.
- **Hartat** që tregojnë gjithë zonat dhe objektet e përmendura në pjesën teknike (zonat e përmytjeve, zonat me rrezik, objektet me rëndësi jetësore, pikat e evakuimit, etj.).

Përvoja e Republikës Çeke: Katastrofat në vazhdim dhe përgjegjësitë

Paralajmërimi (sistemet e paralajmërimit të hershëm, përgjegjësitë)

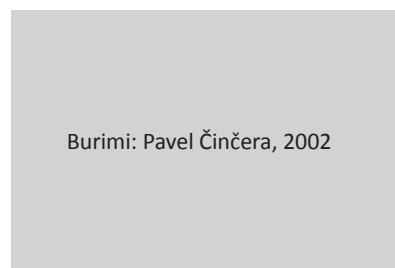
Një sistem efikas i paralajmërimit të hershëm është kyç për kufizimin e humbjeve materiale dhe eliminimin e viktimave në njerëz. Mungesa e sistemeve funksionale të paralajmërimit të hershëm në Republikën Çeke në rastin e përmbytjeve të mëdha të vitit 1997 dhe 2002 rezultoi me humbje të mëdha materiale, madje edhe me viktima në njerëz. Gjatë përmbytjeve moraviane të vitit 1997, njerëzit u bllokuan në shtëpitë e tyre dhe u desh të shpëtoheshin nga helikopterët e Ushtrisë Çeke. Situata në Pragë në vitin 2002 ishte kaotike, me kryebashkiakun e Pragës që deklaronte se “Situata është e shkëlqyer” vetëm pak orë para se të përmbytej metroja e Pragës.



(Praga – Para përmbytjes)



(Praga – Para përmbytjes)



Burimi: Pavel Činčera, 2002



(Praga – Pas përmbytjes)

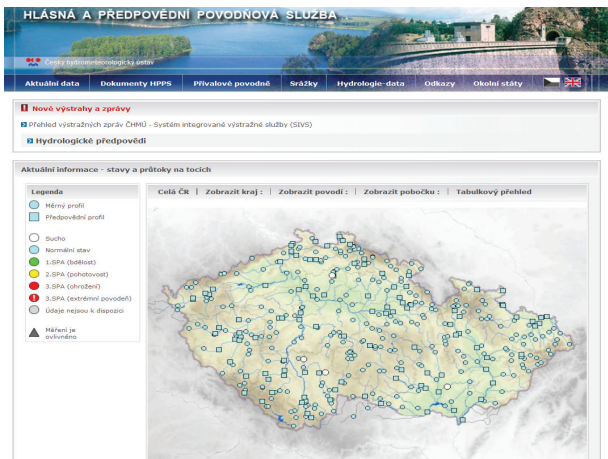


(Praga – Pas përmbytjes)



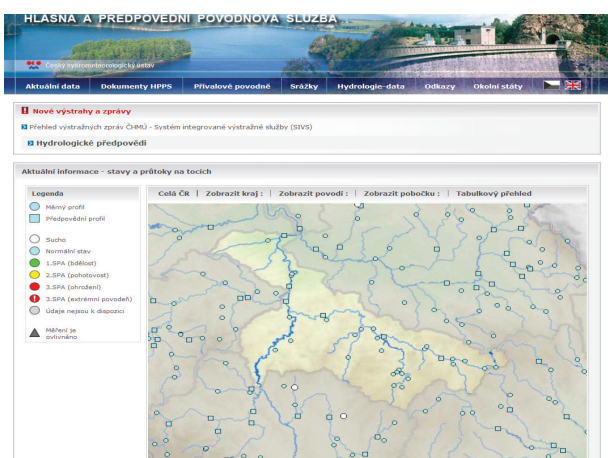
(Praga – Pas përmbytjes)

Këto mësimet e nxjerra ishin të kushtueshme. Që atëherë, është krijuar një sistem i hershëm paralajmërues gjithëpërfshirës dhe monitorues në rrjet, si dhe është vënë në punë. Instituti Hidrometeorologjik Çek, një institut i specializuar i Ministrisë së Mjedisit, përgjigjet për sistemin e hershëm monitorues dhe paralajmërues, si dhe për lëshimin e sinjaleve. Gjithë raportet monitoruese dhe rezultatet e sistemit të hershëm paralajmërues gjenden në internet, kështu që të gjithë qytetarët dhe bashkitë e vogla kanë qasje të pavarur në informacion dhe mund të marrin masat e duhura.



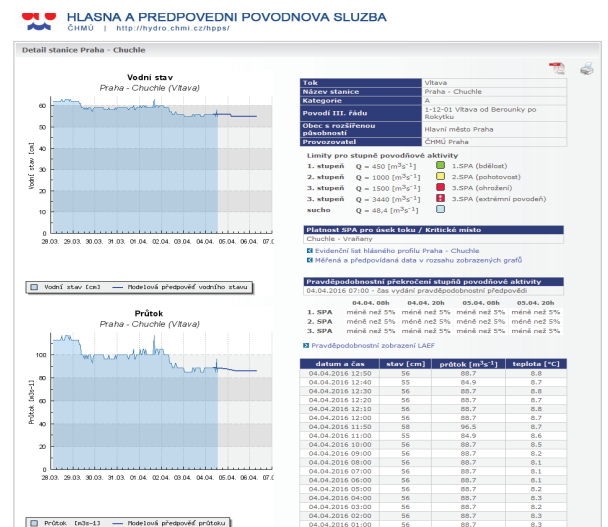
Sistemi i hershëm monitorues dhe paralajmërues operon vazhdimisht në kohë reale dhe është i arritshëm në internet. Është shumë i lehtë për përdorim, përdor grafikë të thjeshtë dhe siguron informacion që përditësohet çdo 30 minuta. Sistemi mbulon gjithë vendin, bazuar në stacione monitoruese në çdo lumë.

Burimi: Pavel Činčera, 2015 (Zonat e përmbytjeve)



Meqë përmbytjet zakonisht prekin një basen të tërë lumor, avancimi i një përmbytjeje duhet monitoruar nga perspektiva rajonale. Ndonëse sistemi i hershëm monitorues dhe paralajmërues punon mirë, ka kufizime që duhen marrë në konsideratë. Probleme mund të dalin në zgjatimet e sipërme të një lumi, ku përmbytjet mund të ndodhin shumë shpejt, duke ju lënë autoriteteve vendore kohë shumë të kufizuar për të marrë masat e duhura.

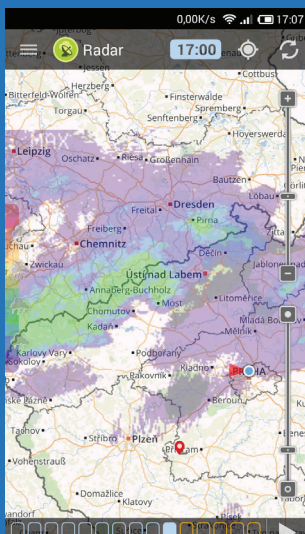
Burimi: Pavel Činčera, 2015 (Zonat e përmbytjeve)



Stacionet individuale sigurojnë informacion për nivelin dhe volumin e ujit, duke u lejuar përdoruesve të krahasojnë gjendjen aktuale me gjendje të ndryshme kërcënimi, si dhe duke siguruar një parashikim të thjeshtë për orët e ardhshme. I gjithë informacioni paraqitet në formën e grafikëve të thjeshtë, tabelave dhe grafikëve, duke u dhënë përdoruesve, që supozohet të jenë specialistë të hidrologjisë, informacionin e duhur dhe të menjëhershëm mbi gjendjen aktuale dhe kërcënimet e mundshme.

Burimi: Pavel Činčera, 2015 (Zonat e përmbytjeve)

Ndonëse sistemi i hershëm monitorues dhe paralajmërues i përkthyer më lart (tërësisht i financuar nga BE) ka rezultuar me progres të madh, paralajmërimi i hershëm ende është problematik lidhur me përmbytjet e menjëhershme. Me qëllim që të sigurohet paralajmërimi i hershëm në këto raste Instituti Hidrometeorologjik Çek ka ndërtuar dy radarë modernë shiu që mbulojnë gjithë Republikën Çeke, si dhe zonat e saj kufitare. Radarët janë modernizuar plotësisht në vitin 2015 dhe tani sigurojnë një gamë të gjerë shërbimesh monitoruese dhe parashikuese në rrjet që janë lehtësisht të arritshme në Internet. Një aplikacion i thjeshtë celular gjendet gjithashtu pa pagesë.



Një imazh nga një smartphone (në 17:00, më 11 dhjetor 2015) që tregon reshje dhe shi në Republikën Çeke dhe në Gjermaninë Verilindore.

Një simulim i thjeshtë tregon avancimin e motit me shi. Kodet e thjeshta me ngjyra tregojnë intensitetin e reshjeve.

Shërbimi dhe aplikacioni janë pa pagesë.

Burimi: Pavel Činčera, 2015

Komunikimi

Komunikimi përfshin:

- 1) Komunikim operativ mes autoriteteve (bashkitë, ShISH, etj.), që përshkruhet në planet për katastrofat.
- 2) Komunikim dhe informacion mes autoriteteve dhe qytetarëve në zonat e prekura, që përfshin kryesisht informacionin primar që kalon nga autoritetet te qytetarët (udhëzime, alarme, informacion për pikat e evakuimit, ndihmë humanitare, etj.). Përdoren mjete të ndryshme, përfshirë altoparlatë dhe sirena nëpër rrugë, SMS, Interneti dhe transmetimet në radio.
- 3) Informacion i siguruar nga autoritetet për qytetarët që nuk janë prekur nga katastrofa (informacion për gjendjen aktuale, kufizimet, udhëzimet, etj.), që përhapet përmes mas medias (gazeta, televizione, transmetime në radio, Internet).

Evakuimi dhe shpëtimi

Shërbimet e evakuimit dhe të shpëtimit sigurohen nga ShISH. Ndonëse parandalimi dhe sistemet e parandalimit të hershëm janë shumë të zhvilluara, nevoja për shpëtim nënkupton një të metë. Videot që tregojnë helikopterë të ushtrisë që evakojnë njerëz nga çatitë e tyre janë provë se nevojitet një planifikim më i mirë dhe se paralajmërimet, fatkeqësisht, nuk kanë qenë të mjaftueshme.

Ndihma humanitare

Ndihma e parë humanitare zakonisht sigurohet nga autoritetet vendore apo rajonale, në bashkëpunim me OJQ-të humanitare. Ndihma shpërndahet në qendrat e evakuimit (zakonisht shkolla), ku njerëzve u sigurohet ujë i pijshëm, ushqim, veshje të ngrohta dhe batanije po të jetë nevoja, si dhe pajisje higjienike dhe sanitare. Pasi zgjidhen problemet imediate dhe njerëzit mund të kthehen në shtëpitë e tyre, nevojiten programe sociale dhe ndihmë me punën rindërtuese. Përvoja çeke ka treguar se në këtë stad nuk kërkohet psikoterapi. Megjithatë, sigurimi i këshillimit në stadi të mëvonshme është shumë i rekomanduar, me qëllim që të trajtohen çrregullimet e mundshme post-traumatike, simptomat e të cilave janë vëzhguar te njerëzit edhe disa vjet pasi një katastrofë ka goditur shtëpitë e tyre.

Siguria dhe rimëkëmbja

Pasi mbaron katastrofa, siguria bëhet një çështje me rëndësi. Masat e sigurisë të zbatuara si duhet mund të ndihmojnë për t'i bindur njerëzit që mund t'i lënë shtëpitë e tyre pa frikën se mund të plaçkiten, duke e bërë evakuimin më të lehtë. Masat e duhura të sigurisë janë po ashtu të nevojshme para nisjes së punës rindërtuese dhe rehabilituese. Siguria zakonisht sigurohet nga policia në bashkëpunim me organe të tjera, si ushtria apo policia bashkiake, ndërsa në disa raste mund të punësohen kontraktorë privatë sigurie. Nevojiten udhëzime të sakta për të përcaktuar sesi duhet të sillen personeli i sigurisë në situata ku ka kërcënim për shëndetin (nga uji i ndotur, infeksionet, etj.).

Puna rindërtuese nis menjëherë pas një katastrofe. Përparësitë dhe mjetet përshkruhen në planet për katastrofat, që janë specifike për çdo fushë. Shtëpitë private zakonisht rindërtohen nga pronarët e tyre, me financim nga kompanitë e sigurimeve. Politikat e sigurisë mund të jenë problem në disa vende apo rajone ku nuk ka sigurim komercial. Në këto raste është e nevojshme mbështetja qeveritare dhe hartimi i politikave të mëtejshme qeveritare apo rajonale.

Asistenca sociale

Përveç programeve sociale standarde, programet specifike qeveritare që mbështesin zonat e prekura nga një katastrofë natyrore mund të kenë një rol me rëndësi. Programet sociale rajonale apo vendore mund të përshkruhen gjithashtu në planet për katastrofat, me synim kthimin sa më shpejt në normalitet të jetës në zonat e prekura. Ndihma psikologjike është vitale gjatë stadi të rindërtimit, si dhe më vonë. Përvoja çeke tregon kjo asistencë mund të sigurohet nga specialistë të punësuar nga skuadrat zjarrfikëse apo nga OJQ. Duhet mbajtur parasysh se, sipas përvojës çeke dhe statistikave, përqindja e vetëvrasjeve rritet deri në dy vjet pas një katastrofe.

Përvoja e Republikës Çeke: Muret kundër përmytjeve dhe barrierat e lëvizshme



Barrierat e lëvizshme të ndërtuara nga kompania çeke EKO-SYSTEM përdoren gjerësisht për mbrojtjen e qyteteve çeke. Teknologjia EKO-SYSTEM përfshin ndërtimin e mureve të lëvizshme vertikale të çdo gjatësie, që janë të aftë të përballojnë një valë përmytjeje. Sistemi përfshin dy pjesë kryesore: një themel permanent të qëndrueshëm; dhe barrierat e lëvizshme. Një mur nëntokësor e mbron zonën nga ujërat nëndheshme, që ngrihen njëkohësisht me nivelin e përmytjes. Thellësia e këtij muri varet nga themeli dhe lartësia e pritshme e barrierës. Elementët permanentë të **barrierës së lëvizshme kanë pajisje për murin e nëndheshëm**: rregullatorë anësorë, lastra ankorimi dhe porta të ulëta.

Rregullatorët anësorë përdoren për ta lidhur **barrierën e lëvizshme me strukturën** permanente. Lastrat e ankorimit përdoren për të lidhur shtyllat e lëvizshme (që njihen si mbështetës portativë). Mes lastrave të ankorimit mund të ketë pragje çeliku apo guri apo një sipërfaqe të lëmuar ku futen bllokuesit horizontalë. Gjithë elementët permanentë bëhen prej çeliku që nuk ndryshket të cilësisë së lartë. **Barrierat e lëvizshme shpesh vendosen mbi një mur solid** ekzistues, që ofron mbrojtje natyrore nga përmytja.

Ndërtimi i murit kundër përmytjeve



Elementët e barrierës së lëvizshme përfshijnë mbështetëse portative, bllokues dhe mekanizma shtrëngues. Mbështetëset portative janë shtylla të salduara me çelik në formë H-je, ku futen bllokueset. Sipërfaqja mbrohet me galvanizim zinku dhe bashkohet me vida me lastrat e ankorimit. Ajo është projektuar për të mbajtur bllokueset me gjerësi 50, 90 ose 100 mm. Lartësia e barrierës është gjithnjë një shumëfish i gjatësisë së tipit të zgjedhur të bllokueses. Mbështetëset portative më të larta të ndërtuara deri më sot janë 6270 mm. Mbështetëset portative deri në një lartësi 2600 mm ndërtohen pa mbështetje anësore, ndërsa mbështetëset më të larta portative kërkojnë mbështetje.

Segmentet e murit kundër përmytjes



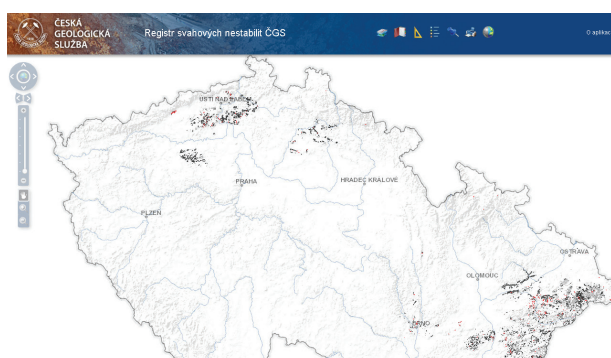
Burimi: EKO-SYSTEM, 2015
(Flood walls segment)

Bllokueset janë struktura të zbrazëta të bëra me aliazh alumini AlMgSi0.7. Ibjektet e dala kanë një dimension prej 50/215, 90/165, 100/200 ose 150/200 mm. Ato kanë tuba bllokues EPDM dhe gjenden në gjatësi të ndryshme, më së shumti deri në 3600 mm. Bllokueset më të gjata nuk përdoren për shkak të problemeve të magazinimit dhe manovrimit. Zgjedhja e tipit individual varet nga distanca e bllokueseve dhe lartësia e barrierës. Me qëllim që të krijohet një mbyllje e përkryer mes bllokueseve, mekanizmat shtrëngues montohen mbi mbështetëset portative dhe lastrat anësore me qëllim që të shtrëngohen bllokueset individuale. Nëse barrierat nuk përmbajnë një prag fundor mbyllës, bllokuesja më e ulët pajiset me prag mikrocelular shtesë mbyllës që balancon parregullsitë e mëdha deri në 15 mm.

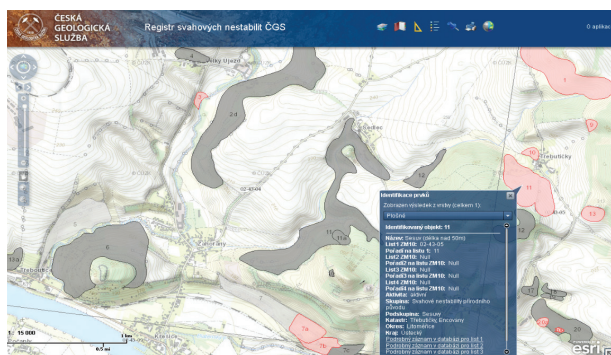
Përveç shtrëngimit maksimal dhe qëndrueshmërisë, barrierat e këtij lloji kanë edhe avantazhe të tjera. Në vendet ku instalohen barrierat, pjesët e montuara në mënyrë permanente janë pothuaj të padukshme. Ato ndërtohen në terren në mënyrë që të mbeten të padukshme. Instalimi i murit kundër përmytjeve është i shpejtë dhe i lehtë dhe mund të bëhet edhe pa trajnim paraprak. Pjesët e barrierës së lëvizshme nuk kërkojnë asnjë makineri. Bllokueset e së njëjtës gjatësi janë reciprokisht të këmbyeshme, kështu që nuk mund të vendosen në mënyrë të pasaktë gjatë instalimit. Elementet solide nuk kërkojnë mirëmbajtje për shkak të cilësisë së materialeve të përdorura, ndërsa pjesët e lëvizshme janë të lehta për t'u magazinuar. Bllokueset mund të magazinohen me vandakë, ndërsa mbështetëset portative mbi paleta magazinimi. Ato mund të ngarkohen mbi mjete duke përdorur pirunë për një instalim më të shpejtë. Gjatë magazinimit, nuk ka nevojë për mirëmbajtje dhe kontrolli vizual është i mjaftueshëm.

Përvoja e Republikës Çeke: Katastrofa të tjera

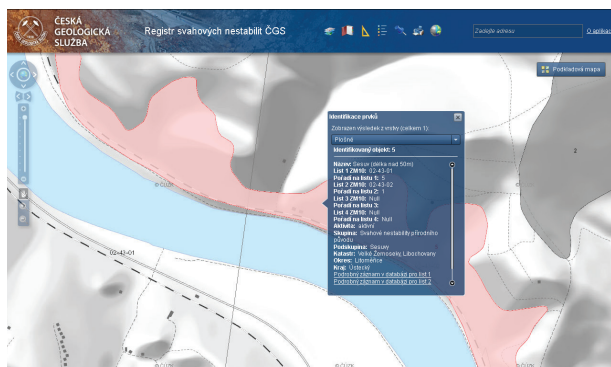
Gjeografia e Republikës Çeke dhe peizazhi tipik nënkuptojnë se llojet e tjera të rreziqeve natyrore janë të rralla. Përjashtim bëjnë shkarjet e dheut që janë mjaft të zakonshme dhe përbëjnë një kërcënim serioz për infrastrukturën dhe fshatrat. Shërbimi Gjeologjik Çek, që përgjigjet për planifikimin gjeologjik ka krijuar një regjistër në rrjet të shkarjeve ekzistuese dhe potenciale të dheut. Ky regjistër shërben si mjet planifikimi për autoritetet publike dhe private, është i arritshëm përmes Internetit dhe përditësohet rregullisht.



Burimi: Shërbimi Gjeologjik Çek, 2014
(Regjistri i ndryshueshmërisë së shpateve: Panoramë kombëtare)



Burimi: Shërbimi Gjeologjik Çek, 2014
(Regjistri i ndryshueshmërisë së shpateve: Panoramë vendore)



Burimi: Shërbimi Gjeologjik Çek, 2014
(Regjistri i ndryshueshmërisë së shpateve: Panoramë e detajuar)

Ndonëse regjistri është një mjet i avancuar, nuk përdoret medoemos si duhet në të gjitha rastet. Një rast i mospërdorimit si duhet të regjistrin ishte gjatë ndërtimit të autostradës D8 në Boheminë Veriore, rruga e planifikuar e së cilës kalonte përmes një zone me rrëshqitje dheu. Me gjithë paralajmërimet e eksperteve gjeologë dhe mjedisorë, u shkaktua një shkarje dheu dhe ndërtimi u ndërpre për më shumë se një vit. Ky shembull tregon sesi mund të përdoren këto mjete në veprimtaritë monitoruese të OJQ-ve, ndonëse në këtë rast paralajmërimet nuk u morën seriozisht.

Publikimi dhe rritja e ndërgjegjësimit

Publiciteti, edukimi dhe rritja e ndërgjegjësimit janë fushat kryesore ku Qendrat Aarhus mund të nxjerrin një përfitim të vërtetë lidhur me RRK. Siç u përmend më lart, edukimi duhet të fokusohet në një llojshmëri grupesh të synuara dhe duhet të ketë disa objektiva. Pa palë të informuara dhe të angazhuara në nivele kombëtare, rajonale dhe vendore është e vështirë të vihen në praktikë ndryshimet e nevojshme në menaxhimin e peizazhit, mbrojtjen e natyrës, bujqësisë dhe pyjeve. Një detyrë me rëndësi për Qendrat Aarhus do të ishte organizimi i seancave dëgjimore publike, seminareve dhe trajnimeve për të rritur ndërgjegjësimin, në bashkëpunim të ngushtë me institutet kërkimore, universitetet dhe OJQ-të.

Bazuar në përvojën çeke është e këshillueshme që në programet edukative apo publikuese të përfshihen temat e mëposhtme:

- Parandalimi i plotë përmes ndryshimeve në menaxhimin e peizazhit, mbrojtjen e natyrës, bujqësisë dhe pyjeve.
- Rinatyralizimi i shtretërve të lumenjve dhe rrjedhave ujore.
- Politika për aftësitë ripërtëritëse të qyteteve.
- Planifikim urban për zonat në rrezik (zonat e përmytjeve).
- Sisteme paralajmëruese (funksionimi dhe kufizimet).
- Teknologjitë e mbrojtjes dhe të shpëtimit, si dhe praktikatat e mira.
- Këshilla praktike për popullsitë e prekura nga katastrofat.
- Pjesëmarrje publike në përgatitjen e planifikimit të katastrofave.

Bazuar në përvojën e autorëve me publikimet online, në seksionet e mëposhtme ofrohen disa këshilla dhe rregulla të përgjithshme. Ato synojnë t'i ndihmojnë Qendrat Aarhus që të publikojnë informacionin që do të respektohet si nga ekspertët, ashtu dhe nga publiku i gjerë. Kjo është shumë e rëndësishme kur drejtohet një faqe interneti që trajton çështje mjedisore komplekse.

Përpunimi i pjesshëm i informacionit dhe garantimi i objektivitetit

Puna këshilluese është e rëndësishme, por nevojitet më shumë punë për të rritur disponueshmërinë e informacionit për çështjet me rëndësi të identifikuar nga çdo Qendër Aarhus. Lajmet dhe informacioni, për shembull, duhen ndarë nga artikujt komentues. Ky rregull pune do të kontribuojë për ruajtjen e një niveli të lartë besimi të një pjesë e lexuesve. Ndonëse duket e thjeshtë, për fat të keq, nuk është ashtu në praktikë. Që një Qendër Aarhus të respektohet dhe të jetë e besueshme, ajo duhet të zgjedhë një rol dhe pozicion të përshtatshëm, qoftë kjo punë këshillimore apo përhapje informacioni për publikun e gjerë. Të dyja përjasjet kanë avantazhe dhe disavantazhe.

Kjo çështje mund të ilustruhet përmes një rasti studimor që ka të bëjë me diskutimet për menaxhimin mjedisor të Parkut Kombëtar Šumava në Republikën Çeke. Debati shumë i ndjeshëm dhe i nxehur u fokusua, të paktën fillimisht, tek intensiteti i menaxhimit të pyjeve brenda parkut kombëtar, ku një grupim në rritje insektesh (bark beetle) kishte nisur të shkatërronte pemët. Menaxherët e pyllit dhe inxhinierët e pyjeve vendosën që të përdornin një përjasje klasike për përballimin e katastrofës — pra, prerjen e pyllit. OJQ-të kundërshtuan dhe propozuan që të lejoheshin proceset natyrore të pyllit të ndiqnin rrjedhën e tyre. OJQ-të kishin mbështetjen e botës akademike, ndonëse kur akademikët nisën të përkrahnin agjendën e OJQ-ve, duke përdorur mjete të OJQ-ve (peticione, demonstrata dhe letra publike), e humbën pozicionin e tyre si ekspertë dhe shkencëtarë të pavarur dhe në mënyrë paradoksale e dobësuan opozitën.



Kush është ekspert dhe kush është aktivist?

Burimi: Ekolist.cz, 2015

Të kuptuarit e plotë të subjektit (një staf i trajnuar dhe i specializuar është i domosdoshëm)

Kompleksiteti i çështjeve RRR e bën të domosdoshëm një nivel të mjaftueshëm, ndonëse jo medoemos ekspert, të njohurive. Ata që përgatisin materiale duhet të kenë të paktën një përgatitje bazë profesionale: është me rëndësi që të mos varemi ekskluzivisht nga ekspertët e jashtëm. Për këtë arsye, stafi duhet të ndjekë trajnime periodike.

Artikujt duhet të jenë të kuptueshëm për lexuesit mesatarë

Informacioni i publikuar nuk synon kryesisht ekspertët, por më tepër publikun e gjerë, meqë ekspertët kanë burimet e tyre profesionale dhe shkencore të informacionit. Me qëllim që të ruhet një balancë e përshtatshme, komunikimi duhet t'i drejtohet një grupi shumë të larmishëm lexuesish, që nga ekspertët deri te kryebashkiakët dhe publiku i gjerë. Përmbajtja duhet të jetë e saktë nga pikëvështrimi i ekspertëve dhe e kuptueshme për publikun e gjerë. Kjo nuk është një punë e lehtë dhe ia vlen të punësohet dikush me përvojë gazetareske si redaktor. Rregullat e mëposhtme bazë ia vlen të ndiqen:

- Shmangni terminologjinë e ekspertëve.
- Nisni me mesazhin më të rëndësishëm për të tërhequr interesin e lexuesve.
- Përdorni fotografi, piktura dhe grafikë në vend të tabelave.
- Nëse publikoni online nuk keni më shumë se dy minuta vëmendje të lexuesit, ndaj bëjini artikujt të shkurtër.
- Përdorni nëntituj për të ndarë pjesët e artikullit.
- Mbajini lexuesit të interesuar duke publikuar një seri artikujsh për ta treguar të gjithë historinë.

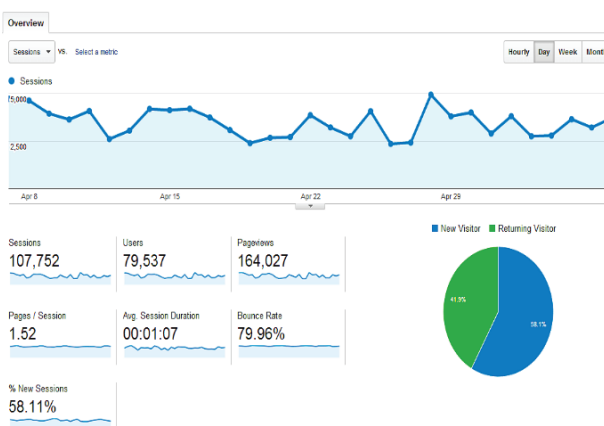
Monitorimi, marketingu, promocioni dhe metrika ndihmojnë për përmirësimin e përmbajtjes

Për publikime online përdorni mjetet e fuqishme monitoruese dhe vlerësuese si Google Analytics. Ato do t'ju ndihmojnë të kuptoni zonat se nga vijnë lexuesit tuaj, kur e vizitojnë shërbimin tuaj online dhe për çfarë temash interesohen.

Vlerësimi i rregullt i efikasitetit tuaj duke përdorur Google Analytics, që gjendet falas, mund t'ju ndihmojë të përmirësoni si përmbajtjen, ashtu dhe marketingun, meqë ju siguron informacion praktik për lexuesit tuaj dhe sjelljen e tyre.

Duke përdorur mjete analitike, ju do të dini:

- cilët artikuj dhe tema janë popullore;
- kur (muaji/stina/dita/ora) ju lexojnë dhe për sa gjatë; dhe
- nga cilat faqe interneti janë drejtuar lexuesit tuaj.



Modelet e leximit kanë ndryshuar. Lexuesit tani kërkojnë informacion që nuk kufizohet me një medium specifik. Ju mund ta promovoni përmbajtjen tuaj përmes disa faqeve në internet (kanalet RSS, linke dhe artikuj). Nëse e paraqisni përmbajtjen tuaj përmes një kanali RSS, mund të përzgjidhni artikujt më të përshtatshëm për lexuesit e faqes, por ju mund dhe duhet t'ju ofroni atyre informacion shtesë përveç asaj çka lexojnë në ato faqe.

Burimi: Pavel Činčera, 2015

Rrjetet sociale

Për marketing dhe promovim aktiv përdorni rrjetet sociale (Facebook, V Kontakte dhe Twitter). Kjo do t'ju japë një avantazh në formën e një kanali tjetër për të përhapur informacion mes grupit tuaj të synuar. Inkurajojeni stafin tuaj që të përdorin adresat e tyre private të rrjeteve sociale për të promovuar faqen tuaj në mënyrë jo zyrtare, për shembull, duke njoftuar për artikujt të rinj apo interesantë.

Mos harroni që rrjetet sociale mund të shkaktojnë dëm nëse nuk përdoren si duhet. Rregullat e mëposhtme bazë mund t'ju ndihmojnë:

- Komunikoni! Reagoni ndaj postimeve dhe përgjigjuni pyetjeve.
- Jini në Facebook, shtoni postime dhe reagime çdo ditë (një orë mjafton).
- Bjerini shkurt dhe jini zbavitës. Nëse nuk mund të jeni zbavitës, thjesht bjerini shkurt.
- Jini të sjellshëm, tolerantë dhe bllokoni njerëzit që nuk janë të tillë.
- Motivoni gazetarët të ndajnë postime nga faqja juaj në Facebook dhe lejojini ata të bëjnë komente shumë informale.
- Përdorni fotografi dhe video.
- Jepuni lexuesve tuaj mundësinë ta "pëlqejnë" faqen tuaj.
- Mendoni që të lejoni diskutime vetëm për lexues të Facebook-ut.
- Facebook-u mund të jetë një kanal me rëndësi për të sjellë lexues të rinj në faqen tuaj: mundohuni të keni sa më shumë "miq".
- Jini aktivë! Motivoni njerëzit që të ndajnë postimet tuaja në Facebook, të komentojnë dhe të klikojnë "më pëlqen".

Respektimi i të drejtave të autorëve

Sigurohuni që t'i citoni saktë dhe të njihni burimet tuaja të informacionit (OJQ-të, qeveria, etj.), si dhe respektoni politikat e licencimit (mund të përdorni licenca publike për të drejtën e autorit).

Dizajnimi i faqes është vendimtar

Dizajnimi i mirë ua kalon grafikëve. Një faqasje dhe një strukturë e mirë-dizajnuar janë me shumë rëndësi. Meqë kjo çështje e kalon qëllimin e kësaj broshure, mund të vihen në dukje disa rregulla të pakta bazë:

- Një faqe interneti lexohet në mënyrë diagonale nga cepi i sipërm majtas në cepin e poshtëm djathtas. Prandaj, mesazhi më i rëndësishëm duhet të jetë në cepin e sipërm majtas dhe pikërisht aty keni nevojë për përmbajtje të përditësuar rregullisht, meqë është vendi i parë që do të shohin lexuesit tuaj. Cepi i sipërm djathtas është një "pikë e verbër", ndonëse mund ta tërhiqni vëmendjen e lexuesve duke publikuar aty një artikull me një fotografi të madhe.
- Artikujt duhet të jenë të shkurtër dhe të ndarë në seksione. Koha mesatare e shpenzuar në çdo faqe interneti është rreth një minutë, ndaj mesazhi kryesor duhet dhënë në këtë kohë.
- Grafikët, fotot, diagramet dhe hartat shpjegojnë më shumë dhe më shpejt sesa tekstet e gjata. (Mos harroni se e keni interesin e lexuesve tuaj për një kohë shumë të kufizuar.)
- Struktura e faqes duhet të jetë e thjeshtë, me një maksimum prej dy apo tre nivelesh dhe vetëm me pak seksione.

zprávy o přírodě, životním prostředí a ekologii

ekolist.cz

rozšířené vyhledávání

vyhledat

titulní strana | zpravodajství | publicistika | zelená domácnost | kultura | kalendář akcí | fotobanka | partnerská sekce

Zprávy **nejnovější** | nejčtenější

Publicistika / názory a komentáře

Nepřehlédněte

Expert: Nárůst hladiny moří může být vyšší, než se předpokládalo
31.3.2016 11:51 | PRAHA (ČTK)
Nárůst hladiny moří v tomto století by mohl být až o 50 centimetrů vyšší, než se očekávalo. Vyplývá to z nové studie, na které se podíleli klimatologové z dvou amerických univerzit. Experti zjistili, že led na Antarktidě taje mnohem rychleji, než se dosud myslelo, uvedla agentura Reuters.

Vladimír Wagner: Jak je to s počtem úmrtí vinou radiace z Černobyli?
30.3.2016 | Vladimír Wagner

Zelená domácnost
Brňané mohou dát nepotřebné věci k využití jiným. Drobné za prodej půjdou na městskou zelen
29.3.2016

Publicistika / příroda
Šumavská rašeliniště a potoky - napravní dávání chyb našich předků
23.3.2016 | Jan Dvořák

Publicistika / rozhovory
Podruh: Chci, aby studenti vyzvali normy na souboj a navrhli soběstačný a šetný dům
14.3.2016 | Martin Mach Ondřej

Publicistika / eseje
Když dětství prožijete v přírodě, budete v dospělosti i ochráncem přírody?
9.3.2016 | Šárka Křepelková

Kultura
Všechen čas na světě - naprosto netradiční rodinná dovolená v kanadské divočině
1.3.2016 | Zdeňka Vlková
Diskuse: 2

Měsíční souhrn
Lednový souhrn: Divocí koně a další letokruh
3.2.2015 | Martin Mach Ondřej

Cestovatelé v trabantech podpořili ochranu outfouřů. Roztomilé primáty ohrožuje výsadba palm olejních
Tjmi cestovatelé Biana Přibitá záznamná svou loňskou cestu přes Austrálii do Thajska. Během ní projížděl i Indonésii zápolil v tu dobu s masivními lesními požáry. Dopady pěstování palm olejné jsou vidět i ve Filipínách. Nebo ještě přesněji vidět pro všudypřítomný smog vůbec nejsou.

Portugalští čapí bili rezignovali na cesty do Afriky a usadili se na skládkách
31.3.2016 05:54
Skládky odpadů v životním prostředí působí řadu nepříjemností, ale někdy je jejich negativní vliv zvláště rafinovaný. Dokládá to i příklad portugalských čápů, kterým se z bohatě zásobených skládek ani trochu nechce na pravidelný tah do teplých krajů.

Plynaři: Antifosilní zákon by neměl jít proti zemnímu plynu
30.3.2016 08:00 | Diskuse: 2
Připravený antifosilní zákon by do budoucna měl snížit závislost Česka na fosilních palivech, mezi něž patří také zemní plyn. Podle plynařů je ale zemní plyn ekologický.

Ekolist.cz
10.323 To se mi líbí
Tato stránka se mi líbí
Sdílet

Buďte první mezi svými přáteli, kterým se to líbí

Ekolist.cz
12 min
Na Facebook neodmyslitelně patří koťátka. My sem dáme pejsky!

Follow @Ekolist_cz | 780 followers

G+ Sledovat | 1 823

Ekolist.cz është një faqe interneti mjedisore që operon në Republikën Çeke që prej vitit 1997. Ajo vizitohet nga rreth 80,000 deri në 100,000 lexues çdo muaj. Edukimi në lidhje me ndryshimet e nevojshme në menaxhimin e peizazhit është një nga prioritetet e saj.

Burimi: Ekolist.cz, 2015

Autor:

Qendra Rajonale Mjedisore për Evropën Qendrore dhe Lindore (REC)

Kontribuues:

Pavel Činčera,
Gordana Kozuharova,
Martin Petrushevski,
Matthias Pühringer,
Tomas Rehaček.

Fotot:

Shërbimi Gjeologjik Çek (faqe 21);
Ekolist.cz (faqet 23 dhe 25);
EKO-SYSTEM (faqet 19 dhe 20);
František Pelc (faqe 13);
Hugo Charvát (faqe 12);
Jan Stejskal (faqe 9);
Martin Divíšek (faqe 12);
Pavel Činčera (faqet: 12, 15, 16, 17 dhe 24);
dhe
Zyra Shtetërore e Tokës (faqe 14).

Ky raport u përgatit nga Qendra Rajonale Mjedisore për Evropën Qendrore dhe Lindore (REC) në kuadrin e projektit ENVSEC “Forcimi i kapaciteteve të Qendrave Aarhus për reduktimin e rrezikut të katastrofave (RRK) me qëllim rritjen e ndërgjegjësimit të komuniteteve vendore”. Vendet e projektit përfshijnë Shqipërinë, Armeninë, Bosnje dhe Hercegovinën, Kirgizstanin, Moldavinë, Serbinë dhe Tashkistanin. Projekti zbatohet nga OSCE, UNDP, REC dhe UNEP, me mbështetjen financiare të Zvicrës, Finlandës dhe Austrisë.



Schweizerische Eidgenossenschaft
Confédération suisse
Confederazione Svizzera
Confederaziun svizra



MINISTRY FOR FOREIGN
AFFAIRS OF FINLAND



AUSTRIAN
DEVELOPMENT
COOPERATION

Mendimet e shprehura në këtë publikim janë të autorëve dhe nuk reflektojnë medoemos mendimet e organizatave partnere të ENVSEC dhe të donatorëve të tyre.
